



## Forsärlans etablering i Uppland

Under slutet av förra seklet var forsärla (*Motacilla cinerea*) en uppländsk sällsynthet i klass med härfågel, svarthakad buskskvätta och gulhämpling och fortfarande under början på 2000-talet var det nog många Upplandsskådare som fortfarande bara hade stiftat bekantskap med arten på den populära häckplatsen vid gamla bron i Västland. De senaste åren har arten etablerat sig på allvar i landskapet och ökningen de senaste två säsongerna har varit närmast invasionsartad.

FORSÄRLA.  
Ulva kvarn, 17 maj 2009.  
FOTO: TOMAS LUNDQUIST

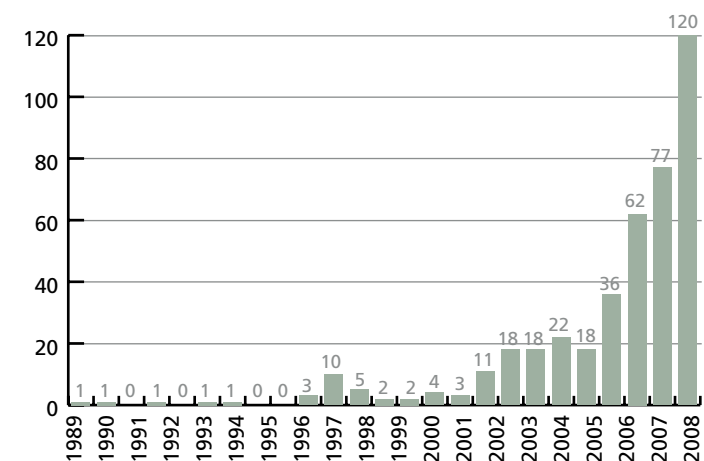
Liksom flera andra fåglar världen över med förkärlek till strömmande vatten har forsärlan skarpa lock- och varningsläten som tränger igenom det ibland öronbedövande brusset från forsarna. Även hanens sång verkar anpassad för detta och skiljer sig med sin vassa, monotona och insektslika uppbyggnad tydligt från övriga europeiska ärlor.

Forsärla påträffades första gången i Uppland vid Broängarna så sent som 1964 och i boken *Upplands Fåglar* kan man vidare konstatera att det fram till 1993 endast hade gjorts 16 fynd i landskapet. I avdelningen gamla draganekdoter kan det vara kul att nämna den yngre hane som under dagarna tre i slutet av april 1993 uppehöll sig vid Ultuna utanför Uppsala och orsakade mangrann uppslutning från de lokala skådarleden på ett sätt som idag ter sig mycket främmande!

**DEN FÖRSTA DOKUMENTERADE** häckningen ägde rum året efter vid Ullfors i Tämnnarån och under den senaste tioårsperioden har antalet fynd av forsärlor i Uppland ökat i det närmaste exponentiellt (Figur 1). Ur detta korta tidsperspektiv är koloniseringen av Uppland verkligen anmärkningsvärd. 2008 markerade året då arten på allvar och på bred front etablerade sig som häckfågel i landskapet och denna trend höll i sig under 2009 med preliminära fyndsiffror på en bra bit över 100 individer under vårsträcket och rapporter under häckningstid från ett 40-tal lämpliga lokaler.

**FÖR ATT BÄTTRE FÖRSTÅ** de geografiska förutsättningarna för forsärlans invandring till Skandinavien under 1900-talet så behöver man lyfta blicken något. Förutom ett par föreslagna raser på några av öarna i Atlanten anses forsärlan ofta vara monotypisk över hela sin världsutbredning, vilken omfattar stora delar av Palearktis ända bort till Kamtchakta vid Stilla havet. I Europa är dock förekomsten påtagligt västlig och arten är sällsynt eller saknas i hela den europeiska delen av forna Sovjetunionen österut till Ural. I våra grannländer på andra sidan Östersjön har forsärlan därför alltid varit ovanlig

**Figur 1.** Översikt av antalet fynd av forsärla (*Motacilla cinerea*) i Uppland under perioden 1989–2008. Notera att siffrorna inkluderar flygga ungar vid konstaterade häckningar.

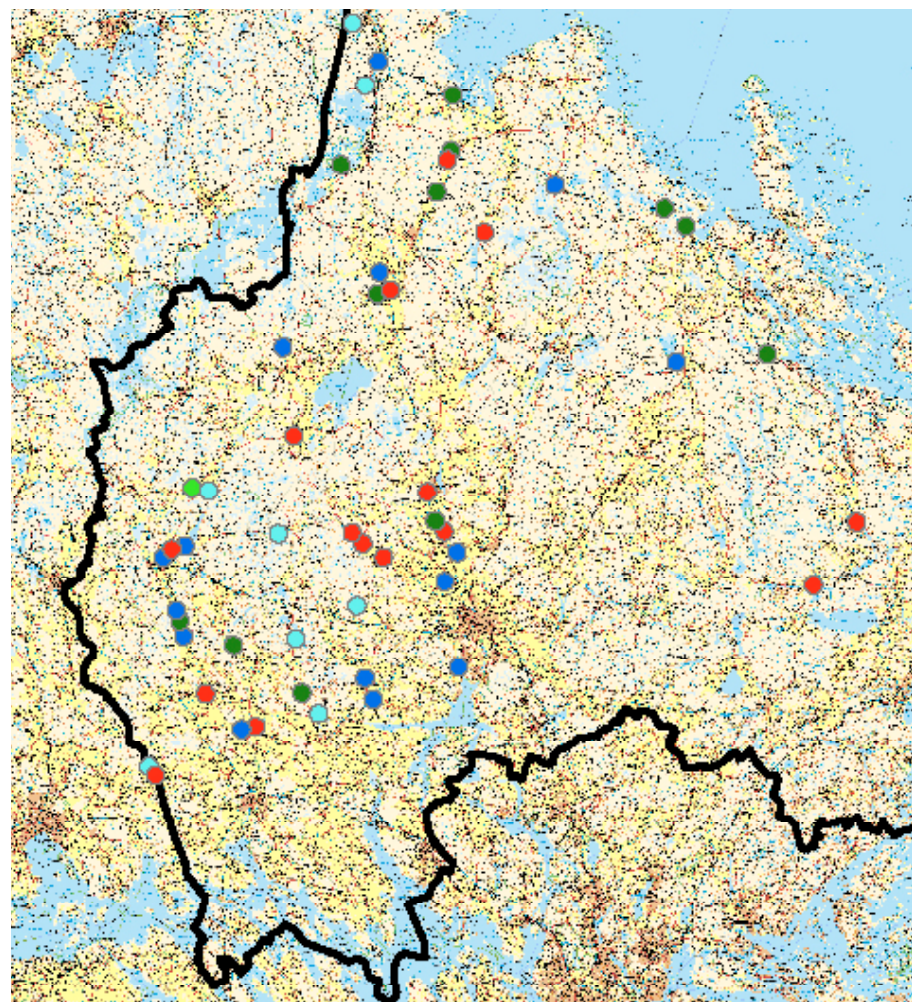


och i t.ex. Finland gjordes under 2007 endast ett 60-tal fynd, och då betecknades detta ändå som ett särklassigt toppår. Den svenska expansionen har alltså haft ett utpräglat sydvästligt ursprung och spridningen har gått längs Skåne och västkusten upp mot Värmland, Dalarna och fortsatt upp i Norrland. Även i grannlandskapet Västmanland är forsärlan vid det här laget väletablerad och exempelvis rapporterades härifrån 45 säkra/troliga häckningar redan 2004. Tar man en titt söderut på motsvarande breddgrader längs ostkusten är förekomsten betydligt sparsammare, speciellt i Sörmland. Men luckorna börjar så smått fyllas igen även där. Det är med andra ord västliga och kanske till och med nordliga populationer som spridit sig in i Uppland och detta präglar den aktuella fyndstatistiken (Figur 2). Arten häckar numera i norr vid nedre Dalälven, i de klassiska bruksmiljöerna på en handfull platser i nordost, i de västra delarna längs bl.a. Tämnrån, Jumkilsån och Fyrisån och i sydväst längs åsystemen norr om Enköping. Däremot gapar det fortfarande påfallande tomt i öster och i sydost. Första konstaterade häckningen i Norrtälje kommun gjordes dock den gångna våren vid Skebobruk och det blir intressant att följa utvecklingen i Östhammar och Norrtälje framöver.

**ORSAKEN TILL FORSÄRLANS** framfart i Skandinavien har inte studerats närmare, men det anses allmänt att arten är en stor vinnare i dessa tider av ett allt mildare klimat framförallt under vintrarna. I Sverige är forsärlan en utpräglad flyttfågel (med enstaka övervintrande undantag i de sydligaste landskapen) och våra fåglar återfinns under vinterhalvåret i Västeuropa. En sträcktopp vid Falsterbo noteras vanligen i andra halvan av september och de första vårfågeln brukar hos oss ses vid Mälaren och längs de uppländska åarna under sista veckan i mars. Därefter fylls det på i leden fram till slutet av april då häckningen inleds.

**UNDER HÄCKNINGEN** är forsärlan knuten till bäckar, åar och älvar, helst i anslutning till forsande partier med gott om grus och exponerade stenar. Finns det träd och tätare vegetation längs strandkanterna är det en fördel. Kvarnar och dammbyggnader med omgivning utnyttjas ofta som revir, här finns både strömmande vatten och gott om lämpliga boplatser i håligheter bland byggfundamenten. Om populationsökningen håller i sig de närmsta åren får vi kanske i en större utsträckning se häckande fåglar längs vattendragen också inne i våra samhällen, där det ju vanligtvis finns både broar och fördämningar.

**FAKTUM ÄR ATT** nästan alla säkra eller misstänkta häckningar i Uppland ägt rum vid rinnande vatten med någon form



**Figur 2.** Fynd under häcktid på lämplig lokal i Uppland 2007–2009.

Forsärelokaler rapporterade med något häckningskriterium under åren 2007–2009. Ännu så länge är fyndbilden tydligt förskjutet till de norra och västra delarna av landskapet.

KARTA: ULRİK LÖTBERG

- 2007
- 2007, 2008 och 2009
- 2008
- 2008 och 2009
- 2009

av artificiella fördämningar. Man kan därför tänka sig att forsärlan i högre grad än andra arter upptäckts och att det dessutom borde finnas ett relativt litet utrymme för någon större ytterligare ökning i framtiden – det finns trots allt begränsat med kvarnar och av människan konstruerade fördämningar runt om i Uppland. Helt fel är nog inte detta resonemang, men det finns ändå en del som pekar på att det är en viss snedfördelning av fynd vid dessa mer lättöverskådliga mänskliga byggnationer.

**LÄNGRE SÖDERUT** i Europa är forsärlan inte speciellt kräsen i sitt val av boplatser och kan hittas vid alltifrån sjöstränder till regelrätta diken. Tittar man närmare på några av lokalerna i Uppland kan man konstatera att mindre uppenbara miljöer kan duga också häruppe. Förra året gjordes observationer vid Siggefora och Fiby urskog som skulle kunna tyda på häckningsförsök längs ganska anonyma skogsbäckar. Ett annat exempel är Kartan nära Östervåla, där ett par producerat ungar åtminstone de två senaste säsongerna. Platsen är förvisso skapad av en mindre kvarnbyggnad men förtjänar ändå ett omnämnande eftersom det är ett mycket anspråklöst litet bäckparti som rinner genom blandskog. Kan arten hålla till godo med småvatten i skogslandskapet eller längs åravinerna med trädriddar i jordbrukslandskapet så öppnar det naturligtvis för mångdubbelt ytterligare par att etablera sig. Antagligen är det längs sådana sträckningar tillgången på lämpliga boplatser som är begränsande. Vid de dåligt bevakade områdena kring nedre Dalälven finns ett flertal häckfynd de senaste åren, också på Gästrikeshalvön, och rimligen finns också här många ställen längs de steniga älvfåror med potentiella eller redan hemmastadda oupptäckta par.

**SOM NÄMNTS OVAN** har det enligt Svalan under våren hittats ärlor på rekordmånga lämpliga lokaler runt om i Uppland, däremot är antalet konstaterade häckningar, definierat som sedda ungar eller föräldrar med mat i näbben, tydligt färre – bara dryga dussin. Anledningen till detta är nog främst dålig uppföljning under sommaren, men många av lokalerna blir också ganska knepiga att komma åt och med att den tilltagande växtligheten hämmar insynen och fåglarna tenderar att bli lite hemligare när häckningen väl satt igång. Ibland görs även sensommarobservationer av ungfåglar utan att några föräldrar har syns till. Sådana fynd har de senaste åren gjorts på Hållnäsö och vid stenbron i Funbo. Det gör förstås att man misstänker häckning i närheten, men man får vara lite försiktig med sådana antaganden eftersom kullarna kan försvinna iväg från sin uppväxtplats ganska snart efter att de blivit flygga. Annars kan nog forsärlorna leva ganska ostörda på sina häckplatser och de lyckas förhållandevis väl



med uppfödningen av sina ungar, på våra breddgrader vanligtvis fördelade på två kullar. Centraleuropeiska studier anger 42–63 procent flygga ungar per lagt ägg eller så många som 3,3 flygga ungar per kull, så man förstår att arten kan sprida sig snabbt om det bara finns goda förutsättningar.

**I EUROPA ÄR** det egentligen bara strömstaren (*Cinclus cinclus*) bland tättingarna som är lika nischad vid forsande vatten, men denna art är aldrig särskilt talrik och knappast någon allvarlig konkurrent. Längs Forsmarksån vid Johannisfors gjordes en exklusiv iakttagelse under 2008 då båda arterna konstaterades häcka framgångsrikt under samma stenbro! Sädesärulan (*Motacilla alba*) är en betydligt vanligare granne som allt som oftast häckar med något par sida vid sida med forsärlorna. En snabbtitt i litteraturen ger förvisso att arterna inte skiljer mycket i längdmått, men den långstjärtade forsärulan väger i själva verket betydligt mindre och borde inte ha mycket att sätta emot sin släkting om det blev konfrontation. Utan någon bättre referens än en handfull egna observationer, så verkar det dock inte som att det råder någon större rivalitet arterna emellan och inte sällan ses båda födosöka tillsammans på stenar i vattnet utan

#### FORSÄRLA.

Ulva kvarn, 17 maj 2009.

FOTO: TOMAS LUNDQUIST

Årets bitvisa extremväder med oavbrutet regnande de två första veckorna i juni och höga flöden som följd kan ha påverkat häckningsresultatet negativt, åtminstone bland förstakullarna, men generellt är forsärulan en art som brukar få ut många flygga ungar.

#### Referenser

Fredriksson, R. & Tjernberg, M. 1995. *Upplands Fåglar*.  
Alström, Mild & Zetterström. 2003. *Pipits and Wagtails*. Helm.  
del Hoyo, Elliot & Christie. 2004. *Handbook of the Birds of the World*, Vol 9. Lynx Edicions.  
Fynddata från Upplands rapportkommitté 1970–2008.  
Finska hemsidan: [www.tarsiger.com](http://www.tarsiger.com)

#### Tack

Tack till Petter Haldén för kloka synpunkter och Ulrik Lötberg för hjälp med kartor.

#### Peter Schmidt

Norrlandgatan 38B  
752 29 Uppsala  
073-402 77 54

att fåglarna bryr sig nämnvärt om varandra. Finns det bara boplatser så är forsärlorna toleranta även mot artfränder och på minst en av de uppländska lokalerna, vid Karlholmsbruk, har man konstaterat mer än ett häckande par i omedelbar närhet av varandra. I andra fall där fåglar rapporterats från närliggande platser längs ett vattendrag är det också troligt att det ofta rör sig om mer än ett par. Sådana inte helt lättbedömda fynd är gjorda exempelvis längs Örsundaån på båda sidor om Heby och längs Tämnrån mellan Västland och Tolfta.

**DET ÄR KNAPPAST** en vågad gissning att det rör sig om en stor andel ungfåglar som står för nykoloniseringen av lediga häckplatser. Detta är nu inte helt lätt att bekräfta i fallet med forsärulan då åldersbestämning i fält på våren är ett ganska knepigt kapitel, också om man jämför med hur det är med andra ärlor. Liksom på sädesärulan kan man hos vissa 2k-fåglar (2k = en individ som är inne på sitt 2:a kalenderår) hitta tre generationer med större täckare och dessutom har ungfåglar generellt brunare och blekare vingpennor som följd av att kvalitén på dessa fjädrar (som hos ärlor i alla åldrar behålls över vintern) är sämre än motsvarande hos 3k+ (= inne på sitt 3:e kalenderår eller äldre). Många 2k-hanar är förvisso ganska honlika – blekare gula undertill och diffusare huvudteckningar med mer begränsat svart på strupen – men denna potentiella ledtråd kräver att man ser en sällskapande maka eftersom honorna å sin sida varierar mycket och ibland kan ha ganska maskulina drag med olika grader av mörka teckningar på strupen. Sammantaget gör man det nog ofta klokt i att på våren lämna åldern, och i vissa fall alltså även könsbestämningen, därhän.

**ÄVEN OM FORSÄRLAN** inte verkar särskilt störd av mänsklig närvaro så är den generellt betydligt skyggare och nervösare än t.ex. en sädesärulan. Även om man ibland kan tillåtas studera en födosökande fågel ganska länge, så är det sällan man kan komma särskilt nära och det är betydligt vanligare att observationerna består av ett hastigt konstaterande innan fågeln uppmärksammar den mänskliga närvaron, lockar och flyger iväg i långa bågar över vattnet väl utom synhåll. Ibland försvinner de upp högt i något träd och sätter sig och varnar monotont på trädpiplärkemanér. På vissa lokaler kan fåglarna vara osynliga och tysta långa stunder och det krävs inte sällan en stor portion tålmod och upprepade besök innan man kan konstatera att arten faktiskt finns på platsen. Kanske flyger de tidvis iväg och födosöker på andra ställen än vid själva vattendraget oftare än vad man tror?

**BÄSTA TIDEN ATT** få fina studier är i slutet av april–början av maj när de nyanlända fåglarna så smått håller på att äta upp sig inför den stundande häckningen och man fortfarande har hyfsad sikt genom den ännu späda strandvegetationen.